



Inhaltsverzeichnis

1. Gute Arbeit im Logistikbereich Bayern: Rahmenbedingungen und Zielbild
2. Ein erster Schritt: Indexbefragung und Flächentarifrunde 2022
3. Indexbefragung 2024: Ergebnisse, Perspektiven und Folgeprozesse

1. Gute Arbeit im Logistikbereich Bayern: Rahmenbedingungen und Zielbild

Eine zentrale Leitlinie der Arbeit in unserem Fachbereich ist die Gestaltung Guter Arbeit, d.h. die systematische und gezielte Verbesserung von Arbeitsbedingungen.

Dabei haben wir 6 vorrangige Handlungsfelder definiert:

- **Erhöhung der Tarifbindung** (derzeit ca. 10% aller Unternehmen & 40% aller Beschäftigten)
- **Qualitative Verbesserung der Tarifverträge**, vor allem des Flächentarifvertrags
- **Förderung von Betriebsratsneugründungen**
- **Betriebsrätliche Gestaltung von Arbeit nach den Leitlinien Guter Arbeit**, vor allem im Bereich Arbeitszeit, Begrenzung prekärer Beschäftigung und Förderung des Arbeits- und Gesundheitsschutzes
- **Verbesserung der Ausbildungsbedingungen und Stärkung der Ausbildung**
- **Kampf gegen Diskriminierung und Rassismus und für Demokratie und Toleranz im Betrieb**

Als Landesbezirksfachbereich gestalten wir Arbeitsbedingungen für ca. 100.000 Beschäftigte über Tarifverträge, haben Kontakt zu 106 BR-Gremien von denen wir mit ca. 40-50 regelmäßig in unterschiedlicher Intensität zusammenarbeiten. Dies sind für uns die tariflichen und betrieblichen Hebel zur Gestaltung Guter Arbeit.

2. Ein erster Schritt: Indexbefragung und Flächentarifrunde 2022

Ein wesentlicher überbetrieblicher Baustein unserer Offensive für Gute Arbeit ist dabei die Indexbefragung Gute Arbeit, die wir 2022 und ganz aktuell 2024 durchgeführt haben.

Der ursprüngliche Impuls zur erstmaligen Durchführung kam aus einem ver.di-Betriebsrätetreffen zu Tarifstrategien und Arbeitsbedingungen der Branche.

Unstrittiges Phänomen der Branche war ein großer Personalmangel, Probleme in der Personalgewinnung und Bindung, hohe Fluktuationsquoten sowie deutlich überdurchschnittliche Krankenstände.

Während die Arbeitgeber diese Themen leugneten bzw. jeden Zusammenhang mit den Arbeitsbedingungen abstritten und sich hinter ihren Beschäftigtenbefragungen sowie Unternehmensrichtlinien versteckten, waren unsere Funktionärinnen und Funktionäre überzeugt, dass die Qualität der Arbeitsbedingungen der Grund für die aufgeführten Probleme war.

Das war der Ursprung der Indexbefragung 2022 in unserem Fachbereich.

Diese brachte Klarheit:

Im Ergebnis wurden 45 von 100 möglichen Index-Punkten erreicht. Hauptthemen sind die 3 B's: Bezahlung (und Rente) mit 26 Index-Punkten, Belastung mit 44 Index-Punkten und Befristung (Arbeitsplatzsicherheit).

Weitere Vorteile der Indexbefragung waren:

- niedrigschwelliger Betriebszugang,
- Wahrnehmung als „zuhörende“ Gewerkschaft,
- Ergebnisse hatten sowohl bei Arbeitgebern als auch in der Politik hohe Akzeptanz.

Die Tarifrunde brachte eine Rekordbeteiligung bei der Tarifbefragung, ein Rekordergebnis von 300€ mehr pro Monat bei 24 Monaten Laufzeit sowie Kontakte in mehreren neuen Betrieben, aus denen sich neue BR-Gründungen ergaben.

Auf Basis der Ergebnisse der Indexbefragung wurde eine eingehende Analyse der Tarifniveaus unseres Flächentarifvertrags erstellt. Die Ergebnisse waren erschütternd:

Vergleicht man unsere Tariflöhne mit den mittleren Löhnen in Deutschland und Bayern, so wird deutlich, wie niedrig die tarifvertragliche Bezahlung in der Branche ist.

Was?	Wie hoch?	Unterschied zum Medianlohn Bayern	Unterschied zum Medianlohn Deutschland
Monatlicher Medianlohn Bayern	3.792€	0 €	+ 147 €
Monatlicher Medianlohn Deutschland	3.645€	-147 €	0 €
LG1	2.615€	-1177 €	-1030 €
LG 5b (Fachkraft)	2.784€	-1008 €	-861 €
Gehaltsgruppe 3	2.533€-3.297€	-495-1259 €	-348€-1112 €

Die Löhne in unserem Tarifvertrag liegen deutlich unter den mittleren Löhnen in Deutschland und Bayern und sind nicht marktgerecht.

Beispiel Gehaltsgruppe 3:

3 Jahre einschlägige Ausbildung, kaufmännische Tätigkeit, Einstiegsstundenlohn: 15,17 €.

- Hilfskraft Lidl oder Aldi ab der 1. Stunde für Regale auffüllen: 16 € Stundenlohn
- Mc Donalds/gesamte Systemgastronomie, Hilfskraft, keine Vorkenntnisse, keine Ausbildung, 1. Stunde, aktuelle Verhandlungen Einstiegsstundenlohn: 15 €

Wer?	Unterschied 8-Stunden-Tag Lidl Hilfskraft	Mc Donalds Hilfskraft
Ausgebildete Fachkraft G3	-6,64 €	+1,36 €

Ebenfalls gelang es, in 5 Betrieben neue Vereinbarungen zur Arbeitszeit durchzusetzen: z. B. mit einer Vorausschau von 1 Jahr, einem Recht zum Dienstplanende nach Hause zu

gehen und maximal 9 Stunden Arbeitszeit pro Tag. Zur Orientierung dienen die ver.di-Leitlinien für Gute Arbeitszeitgestaltung. In einem Betrieb ist man in einer Einigungsstelle.

In ausgewählten Schwerpunktbetrieben gelang es, die Befristungsquote von 25 auf 10% und die maximale Befristungsdauer auf 6 Monate zu senken.

3. Indexbefragung 2024: Ergebnisse, Perspektiven und Folgeprozesse

Aufgrund des großen Erfolgs der ersten Befragung beschloss der ehrenamtliche Vorstand in 2024 eine weitere Indexbefragung durchzuführen.

Neue Features waren:

- Auswertungen für einige ausgewählte Unternehmen
- eine spezielle Befragung für unsere Azubis
- Fragestellungen zum Thema Integration migrantischer Beschäftigter

3.1. Ergebnisse

Im Ergebnis wurde die Beteiligungsquote von 2022 auf über 1.000 TN im Jahr 2024 deutlich gesteigert. Die wichtigsten Ergebnisse waren:

Bereich	Ergebnis	Durchschnitt in Deutschland über alle Branchen	Unterschied zum Durchschnitt
Gesamt	46	64	-19
Einkommen und Sicherheit	37	60	-23
Belastungen	47	62	-16
Ressourcen	53	71	-14
Einkommen und Rente	25	49	-24
Arbeitsintensität	33	50	-17
Körperliche Anforderungen	39	58	-19

Die größten Probleme sind:

ausreichende gesetzliche Rente (15), Zeitdruck (24), **angemessenes Einkommen** (28), Informationen für die Arbeit (31), ausreichendes Einkommen (32), **Sorge um berufliche Zukunft** (35), Lärm (36).

Beschäftigte sehen aber eigentlich einen hohen Sinn in ihrer Arbeit (71).

Weitere Ergebnisse:

- Nur 9% glauben, mit ihrer Rente später gut leben zu können.
- 59% der Beschäftigten im Bereich „schlechte Arbeit“ (weniger als 50 Indes-Punkte) würden den Job wechseln - **klarer Zusammenhang zwischen Fluktuation und Qualität der Arbeitsbedingungen.**
- 68% der **Beschäftigten würden sich gerne beruflich weiter entwickeln.**
- 93% von den Beschäftigten, die weniger als 10 Jahre in Deutschland leben, geben an, dass ihr Unternehmen keine Sprachkurse anbietet - **das kann große Probleme mit der Integration migrantischer Beschäftigter nach sich ziehen.**

- Im Bereich Ausbildung ist die Ausbildungsvergütung und Belastung ein großes Thema.

3.2. Perspektiven und Prozesse: Aufwertungskampagne der Branche - Keine Arbeit unter Wert!

In unseren ehrenamtlichen Gremien wurde lange und intensiv über die weitere Nutzung der Ergebnisse der Indexbefragung diskutiert.

Heraus kam folgendes Maßnahmenpaket für die Jahre 2024-2026

Thema	Wann?	Forderung
Entgelttarifrunde Flächentarifvertrag	27.11.2024 bis 17.12.2024??	368 € mehr pro Monat 184 € mehr für Azubis
Bedingungsgebundene Kündigung MTV	April – Ende 2025	Mehr Urlaubstage, Kündigung TV Flexible AZ, Zuschlagsregelungen, Meine Zeit-Konto, TV Ausbildung
Vorbereitung BR-Wahlen 2026	Ab 3. Quartal 2025	Ziel: ver.di-Wahlkampf mit dem Thema Guter Arbeit, Gewinn aller großen Betriebe der Branche in Bayern
Monatliche Webex-Schulungen zu Themen Guter Arbeit	Läuft	Ca. 20-30 TN aktuell
Regionale BR-Treffen zum Thema Arbeitszeitgestaltung/ Arbeitszeit	2025	Hoffnung, dass möglichst viele BR neue BVn abschließen
Leuchtturmprojekte Guter Arbeit in der Branche	2024-2025	gesunde und planbare Arbeitszeiten
Herausforderungen der Integration migrantischer Beschäftigter und Demokratieförderung im Betrieb	2025	Projektstelle zur Demokratieförderung in Bayern / Konzept zur betrieblichen Integration

Eingebettet werden diese Aktivitäten in eine bundesweite Aufwertungskampagne der Fachgruppe Speditionen und Logistik, bei der neben Tarif- auch betriebliche Themen Inhalt sein werden.

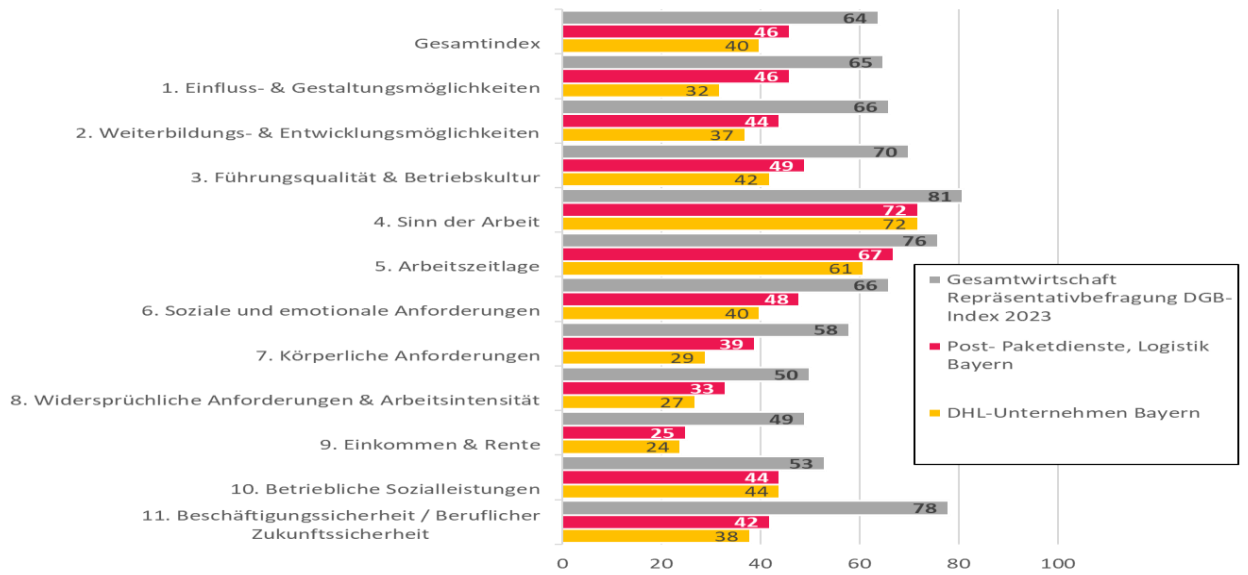
Im Zuge der Verstärkung der Offensive für Gute Arbeit plant unser Landesbezirksfachbereich, 2026 die nächste Indexbefragung durchzuführen.

München, 21. November 2024

gez.
David Merck
Landesbezirksfachbereichsleiter

Backup Ergebnisse 2024:

DGB-Index Gute Arbeit im Vergleich



Befragung DGB-Index Gute Arbeit, Post/PAKETLogistik Bayern 2024 | n=458
 © ver.di Landesbezirk Bayern | INPUT Consulting, 2024